



**Stratégie d'égalité de genre
et inclusion sociale pour le
programme Soil Values**



Kingdom of the Netherlands



REMERCIEMENTS

Cette stratégie d'égalité de genre et inclusion sociale (Gender Equality and Social Inclusion – GESI) a été développée par Cindy Chungong et Clara Magariño Manero pour Cindy Chungong Consulting. Elle s'appuie sur les conclusions d'une recherche GESI menée par Cindy Chungong Consulting entre février et mars 2025. La recherche et cette stratégie ont été commandées par SNV dans le cadre du programme Soil Values. Les auteures expriment leur sincère gratitude à l'équipe de Soil Values pour leurs précieuses contributions, qui ont été déterminantes dans l'élaboration de cette stratégie.

TABLE DES MATIÈRES

Liste des abréviations	i
Introduction	1
Objectif de la Stratégie GESI	1
Portée et application	2
Processus de développement de la Stratégie	2
Résumé des résultats de la recherche GESI	3
Cadre stratégique	4
Politiques institutionnelles GESI des organisations membres de Soil Values	4
Vision et objectifs de GESI pour le programme Soil Values	4
Théorie du changement de la Stratégie GESI	5
Limites de la Stratégie GESI	6
Actions stratégiques	8
Action 1. Renforcer la sensibilisation et l'adhésion institutionnelles et les structures de soutien en matière de GESI	8
Action 2. Adopter une approche transformatrice en matière de GESI et sensible aux conflits dans tous les domaines d'intervention de Soil Values	10
Action 3. Élaborer une stratégie inclusive d'engagement et de collaboration avec les partenaires pour le programme des Soil Values	12
Action 4. Mettre en œuvre des initiatives ciblées pour remettre en question les normes de genre inéquitables et transformer les attitudes et pratiques nuisibles en matière de genre	15
Action 5. Accroître l'accès des femmes, des jeunes et des groupes défavorisés à l'information, aux conseils et au développement des compétences	17
Action 6. Accroître l'accès des femmes, des jeunes et des groupes défavorisés aux ressources productives	20
Action 7. Accroître l'accès des femmes, des jeunes et des groupes défavorisés aux services financiers	23
Action 8. Intégrer les femmes, les jeunes et les groupes défavorisés dans les activités de marché et d'entrepreneuriat liées à la gestion de la fertilité des sols	25
Action 9. Promouvoir la production des connaissances, la documentation et l'apprentissage inclusifs sur la GESI	27
Action 10. Intégrer la GESI dans les systèmes MELs du programme Soil Values	30
Mise en œuvre de la Stratégie GESI	33
Priorisation	33
Planification du travail	33
Intégration de la GESI à travers les partenariats stratégiques	33
Suivi et adaptation	34
Redevabilité et gouvernance	35
Rôles et responsabilités pour la mise en œuvre de la Stratégie GESI	35
Annexes	39
Annexe I : Projet de TDR pour le Groupe de pilotage de la Stratégie GESI	39
Annexe II : Glossaire de la terminologie GESI	41
Annexe III : Liste des participants Soil Values aux consultations en ligne	42

LISTE DES ABRÉVIATIONS

AGRA	Alliance for a Green Revolution in Africa – Alliance pour une révolution verte en Afrique
GESI	Gender Equality and Social Inclusion – Égalité de genre et inclusion sociale
ICRAF	World Agroforestry – Agroforesterie mondiale
IFDC	International Fertilizer Development Center – Centre international de développement des engrais
IITA	International Institute for Tropical Agriculture – Institut international d’agriculture tropicale
IMF	Institution de microfinance
ISFM	Integrated Soil Fertility Management – Gestion intégrée de la fertilité des sols
ISRIC	International Soil Reference and Information Centre – Centre international de référence et d’information sur les sols
IWMI	International Water Management Institute – Institut international de gestion de l’eau
MELS	Monitoring, Evaluation, Learning & Sharing – Suivi, évaluation, apprentissage & partage
ONG	Organisation non-gouvernementale
ONGI	Organisation non-gouvernementale internationale
PDI	Personne(s) déplacée(s) interne(s)
PSH	Personne(s) en situation d’handicap
SNV	Stichting Nederlandse Vrijwilligers – Organisation néerlandaise de développement
TDR	Termes de reference
WUR	Wageningen University and Research – Université et recherche de Wageningen
YGES	Youth and Gender Empowerment Strategy – Stratégie d’autonomisation de la jeunesse et de genre



INTRODUCTION

Objectif de la Stratégie GESI

L'objectif principal du programme Soil Values est d'autonomiser les petits producteurs alimentaires, en particulier les femmes, à travers le Mali, le Niger, le Burkina Faso et le nord du Nigeria afin qu'ils puissent gérer durablement la fertilité des sols. Ce faisant, elle cherche à améliorer la production alimentaire écologiquement durable et à accroître la résilience face au changement climatique et aux chocs externes. L'impact visé est d'améliorer la fertilité des sols et la capacité productive de 2 millions d'hectares de terres agricoles, ainsi que la résilience et le bien-être de 1,5 million de petits producteurs alimentaires. Le programme est mis en œuvre par un consortium dirigé par le [International Fertilizer Development Center \(IFDC\)](#), avec [Stichting Nederlandse Vrijwilligers \(SNV\)](#) et [Wageningen University and Research \(WUR\)](#) comme partenaires principaux. Ce consortium est complété par cinq institutions de concertation et de production de connaissances : l'[Alliance for a Green Revolution in Africa \(AGRA\)](#), [World Agroforestry \(ICRAF\)](#), l'[International Institute for Tropical Agriculture \(IITA\)](#), l'[International Soil Reference and Information Centre \(ISRIC\)](#) et l'[International Water Management Institute \(IWMI\)](#). Soil Values est une initiative de 10 ans lancée en 2024 et financée par le Ministère néerlandais des Affaires étrangères.

Cette Stratégie d'égalité de genre et inclusion sociale (GESI) offre un cadre pratique et concret pour le personnel et les partenaires de Soil Values afin de garantir que l'égalité de genre et l'inclusion sociale soient systématiquement intégrées tout au long de la conception, de la mise en œuvre et du suivi du programme. Pour y parvenir, il est essentiel de comprendre comment les facteurs identitaires intersectionnels, tels que le genre, l'âge et le statut social, façonnent la capacité des femmes, des jeunes et des personnes marginalisées à participer et à bénéficier de la Gestion intégrée de la fertilité des sols (*Integrated Soil Fertility Management, ISFM*). Cette Stratégie vise donc à identifier comment les interventions des programmes peuvent être adaptées pour répondre à ces dynamiques, réduire les barrières structurelles, contester les attitudes et pratiques discriminatoires, et promouvoir une participation inclusive et équitable au programme Soil Values.

Les concepts clés de GESI référencés dans cette Stratégie sont définis dans l'Annexe II.





Portée et application

Cette Stratégie GESI s'applique à tous les domaines d'intervention et acteurs du programme Soil Values et est destinée à être utilisée comme cadre directeur par les équipes de mise en œuvre du programme, les responsables techniques, les spécialistes du suivi, évaluation, apprentissage et partage (*Monitoring, Evaluation, Learning & Sharing, MELs*), le personnel opérationnel et administratif, ainsi que le personnel de gestion de toutes les organisations de mise en œuvre, y compris les partenaires clés et les partenaires de concertation et de production de connaissances. La Stratégie est un outil transversal visant à garantir que l'inclusion ne soit pas considérée comme une activité autonome, mais intégrée dans tous les domaines fonctionnels du programme et soutenue par tout le personnel et partenaires.

Processus de développement de la Stratégie

Le développement de cette Stratégie GESI a été éclairé par une initiative de recherche et d'analyse dédiée menée entre février et mars 2025 dans les quatre pays ciblés de Soil Values – le Burkina Faso, le Mali, le Niger et le Nigeria. La recherche a utilisé une approche mixte, combinant des données quantitatives issues d'enquêtes ménages avec des analyses qualitatives issues de discussions de groupes et d'entretiens avec des informateurs clés, complétées par une revue de littérature. Cela a permis une compréhension globale des dynamiques sociales et de genre liées à l'accès à la terre, aux pratiques agricoles, à la prise de décision, à l'utilisation du temps et à l'accès à l'information et aux ressources, entre autres questions. Les résultats ont identifié les principaux obstacles et opportunités



pour un engagement inclusif dans la gestion de la fertilité des sols, conduisant à des recommandations fondées sur des preuves.



Ces recommandations ont servi de base pour cette stratégie et ont été affinées lors de consultations en ligne avec le personnel des organisations de mise en œuvre de Soil Values, y compris le personnel de programme, de suivi et d'évaluation, de communication et de haute direction (la liste complète des postes ayant participé à ces sessions se trouve à l'Annexe III). Le projet de document stratégique a également été partagé avec le personnel de tous les partenaires clés et partenaires de concertation et production de connaissances pour feedback. Ce processus consultatif et basé sur des preuves assure que la Stratégie est fondée sur les réalités du terrain et répond aux besoins et capacités de ceux qui sont responsables de sa mise en œuvre.

Résumé des résultats de la recherche GESI

La recherche GESI a révélé des barrières persistantes et intercroisées qui limitent la pleine participation des femmes, des jeunes et des groupes vulnérables ou défavorisés – tels que les veuves, les personnes déplacées internes (PDI) et les personnes en situation de handicap (PSH) – à la gestion de la fertilité des sols dans les quatre pays. Malgré des progrès variables, des inégalités structurelles, telles que l'accès limité aux terres, aux intrants, au crédit, aux services de vulgarisation et aux espaces de prise de décision, restent présentes. Les normes sociales continuent de restreindre la mobilité, l'autonomie et les rôles de travail des femmes, en particulier en ce qui concerne la propriété et le contrôle fonciers. La nécessité économique entraîne souvent des changements dans les rôles de genre, mais sans nécessairement des changements correspondants de pouvoir et de reconnaissance, ce qui peut entraîner un surchargement des femmes plutôt qu'une autonomisation. Les différences selon l'état civil, l'âge, le handicap et la géographie ont également été observées comme influençant significativement l'accès et l'autonomie. La recherche a aussi identifié des signes de changement progressif, en particulier chez les jeunes générations et dans les communautés exposées à des programmes de développement inclusifs. Ces résultats soulignent la nécessité d'interventions ciblées et spécifiques au contexte, qui non seulement s'attaquent aux obstacles pratiques, mais contribuent également à transformer les normes et systèmes qui sous-tendent l'exclusion.

« Il existe, au niveau des villages, cette croyance selon laquelle les femmes doivent se contenter de tout ce qui est petit. Petit jardin, petite activité commerciale, petit élevage, tout est petit lorsqu'il s'agit des femmes. Et l'on considère que les femmes doivent se satisfaire de petites activités, tandis que les hommes s'occupent des grandes. »
– Entretien avec une autorité régionale, Mali



CADRE STRATÉGIQUE

Politiques institutionnelles GESI des organisations membres de Soil Values

Cette Stratégie GESI s'appuie sur et s'aligne avec les cadres institutionnels GESI des membres du consortium : le « *Gender Equality and Social Inclusion Position Paper – Pathways to Impact 2030* » (« Document de position sur l'égalité de genre et l'inclusion sociale – Chemins vers l'impact 2030 ») de la SNV définit des principes et des concepts. Il a été développé dans le contexte de l'approbation par la SNV des [Minimum Standards for Gender Mainstreaming](#) (Normes minimales pour l'intégration du genre, ci-après Normes minimales). Son Cadre d'autonomisation inclusive vise à renforcer l'accès, l'autonomie et la voix des personnes marginalisées, tout en relevant les obstacles systémiques pour promouvoir un environnement favorable. Cette approche est intégrée dans les domaines de programme de SNV, y compris les systèmes agroalimentaires et la résilience climatique, qui sont directement concernés par les interventions du programme Soil Values. De même, la Stratégie d'autonomisation de la jeunesse et de genre (*Youth and Gender Empowerment Strategy*, YGES) de l'IFDC, développée dans le cadre du programme HortiNigeria, propose un modèle complémentaire axé sur la réduction des écarts d'inclusion dans l'accès au financement, à la formation, aux opportunités de marché et aux rôles de leadership, en particulier pour les femmes et les jeunes. La YGES fixe des objectifs mesurables de participation et favorise le changement de comportement chez les acteurs de la chaîne de valeur et les prestataires de services afin de créer un environnement plus propice aux groupes défavorisés. Elle met l'accent sur l'intégration de la GESI dans tous les composants du projet et favorise l'apprentissage itératif et l'adaptation grâce à des outils de suivi sensibles au genre.

La Stratégie GESI s'appuie sur ces approches en établissant des objectifs clairs de GESI, en donnant la priorité à l'inclusion tout au long du cycle du programme, et en favorisant la redevabilité institutionnelle grâce à des systèmes intégrés d'apprentissage et de réflexion, afin de façonner des interventions pratiques, localement informées et mesurables au sein du programme Soil Values.

Vision et objectifs de GESI pour le programme Soil Values

La **vision** de la Stratégie GESI est d'un programme Soil Values qui favorise une gestion inclusive et durable de la fertilité des sols, en s'attaquant aux inégalités systémiques, en autonomisant les groupes marginalisés, vulnérables ou défavorisés, et en transformant les pratiques et attitudes nuisibles, tout en renforçant la résilience et le bien-être des communautés rurales ciblées au Burkina Faso, au Mali, au Niger et dans le nord du Nigeria.

L'objectif global de la Stratégie GESI est d'intégrer l'égalité de genre et l'inclusion sociale dans tous les composants du programme, en veillant à ce que la planification, la mise en œuvre, le suivi, l'évaluation et l'apprentissage prennent en compte de manière proactive les besoins, contraintes et priorités spécifiques des femmes, des jeunes et des groupes vulnérables ou défavorisés ciblés.

Les **objectifs spécifiques** sont :

1. Renforcer les capacités institutionnelles et la sensibilisation des partenaires du consortium afin d'intégrer efficacement l'égalité de genre et l'inclusion sociale dans toutes les étapes de la mise en œuvre du programme Soil Values, tout en assurant une sensibilité aux conflits et une approche « Ne pas nuire ».
2. Renforcer la redevabilité interne et les systèmes MELs et soutenir la génération de connaissances inclusive à travers la documentation et les pratiques de recherche participatives, afin d'assurer un suivi, un apprentissage, un reporting et un partage constants des engagements et résultats GESI entre les membres du consortium Soil Values.
3. Promouvoir la transformation des normes de genre nuisibles à travers des initiatives communautaires et des messages adaptés ciblant à la fois les hommes et les femmes, intégrés dans les interventions Soil Values.
4. Autonomiser les femmes, les jeunes et les groupes défavorisés à participer activement et à bénéficier durablement des initiatives de fertilité des sols et d'agriculture, en améliorant leur accès aux ressources productives (terres, équipements et outils, intrants agricoles, information, développement des compétences, services financiers, marchés et opportunités entrepreneuriales).

Théorie du changement de la Stratégie GESI

Si le programme Soil Values investit dans le renforcement des connaissances et capacités techniques institutionnelles sur l'égalité de genre et l'inclusion sociale auprès de tous les partenaires de mise en œuvre,

Et intègre des pratiques inclusives dans l'ensemble du cycle du programme – de la planification et la conception à la mise en œuvre et le suivi,

Et met en place des mécanismes solides de redevabilité ainsi que des systèmes de suivi et d'apprentissage pour suivre les progrès et faire respecter les engagements en faveur de l'égalité de genre et de l'inclusion sociale,

Alors, les femmes, les jeunes et les groupes défavorisés auront un accès accru et équitable aux ressources, aux connaissances et à la prise de décision en matière de gestion de la fertilité des sols,

Et les attitudes sociales nuisibles ainsi que les pratiques discriminatoires limitant leur participation et leur autonomie seront progressivement remises en question et transformées,

Conduisant à une approche plus inclusive, efficace et durable de la gestion de la fertilité des sols, qui renforce la résilience, le bien-être et les moyens de subsistance des communautés rurales ciblées.



Limites de la Stratégie GESI

La Stratégie n'inclut pas une revue complète ni une analyse comparative des politiques et cadres d'égalité de genre et d'inclusion sociale de tous les partenaires du consortium, car ceux-ci n'étaient pas disponibles au moment de son élaboration. Ainsi, elle pourrait ne pas refléter entièrement les pratiques, lacunes ou forces institutionnelles en matière de GESI des autres organisations de mise en œuvre. Cependant, cela a été atténué grâce aux consultations avec des membres du personnel des partenaires du consortium et il est recommandé que Soil Values développe un cadre partagé sur GESI, aligné sur les politiques des membres du consortium (voir Action stratégique 2).

De plus, en ce qui concerne la GESI, cette Stratégie se concentre principalement sur les dimensions de programmation et n'inclut pas un examen détaillé des systèmes opérationnels internes – tels que les ressources humaines, les achats, la logistique et la gestion financière. Ces domaines sont essentiels pour favoriser une culture institutionnelle véritablement inclusive et garantir que les principes GESI soient intégrés non seulement dans ce que le programme fait, mais aussi dans *sa manière de fonctionner*. Il est donc fortement recommandé que le consortium commande, ou entreprenne en interne, un audit opérationnel GESI afin d'évaluer les lacunes et les opportunités dans les politiques et procédures dans les différents systèmes organisationnels des partenaires (voir Action stratégique 1).

Bien que cette Stratégie définisse des actions claires, elle ne présente pas de calendrier de mise en œuvre ni d'estimations de coûts pour chaque activité stratégique. Compte tenu de l'approche de Soil Values consistant à intégrer ses interventions dans les programmes existants des partenaires, un processus de planification plus détaillé sera nécessaire pour aligner et intégrer les points d'action de la Stratégie avec les programmes partenaires, une fois qu'ils seront clairement identifiés. Cette recommandation est présentée dans l'Action stratégique 1.

Enfin, la Stratégie repose sur des preuves et des consultations actuelles et ainsi un examen et une adaptation continus seront essentiels pour répondre aux défis émergents, aux contextes changeants et aux besoins évolutifs des parties prenantes.





ACTIONS STRATÉGIQUES

Action 1. Renforcer la sensibilisation et l'adhésion institutionnelles et les structures de soutien en matière de GESI

Objectifs

- Favoriser une compréhension partagée, une appropriation et un engagement envers la GESI à tous les niveaux du consortium Soil Values en impliquant le personnel dans un dialogue, en diffusant les principales conclusions de l'analyse GESI et en renforçant la redevabilité interne pour l'intégration de la GESI.

– Renforcer l'infrastructure organisationnelle et la capacité opérationnelle des organisations membres du consortium en matière d'égalité de genre et d'inclusion sociale.

Justification

Le développement d'une compréhension partagée des principes de la GESI à travers l'ensemble du consortium contribue à garantir que ces priorités ne soient pas isolées ou considérées comme des ajouts ponctuels, mais qu'elles soient pleinement intégrées dans les modes de fonctionnement. Impliquer le personnel dans un dialogue continu et établir des mécanismes de redevabilité interne, tout en investissant dans les systèmes organisationnels, renforcera un environnement favorable à une intégration efficace de la GESI dans les programmes comme dans les opérations.

Domaines d'intervention concernés



Points d'action

Développer et mettre en œuvre un processus structuré pour **diffuser les conclusions et recommandations du rapport de recherche GESI** auprès de l'ensemble du personnel du consortium Soil Values.

Parties responsables : Conseiller·ère GESI multipays (Multicountry Gender Advisor), avec le soutien des Experts GESI nationaux



Faciliter un processus de dialogue interne élargi sur la Stratégie GESI avec l'ensemble du personnel des organisations membres du consortium Soil Values afin de favoriser l'adhésion et la sensibilisation. Assurer une compréhension commune des actions prévues, de leur pertinence et de leur impact sur les différents secteurs de travail (planification, budgétisation, MELS, plaidoyer, achats, etc.).

Parties responsables : Conseiller·ère GESI multipays et Conseiller·ère technique mondial·e GESI/Secteur Agroalimentaire (Global Technical Advisor for Gender Equality and Social Inclusion (GESI)/Agri-Food Sector), avec le soutien des Experts GESI nationaux (Country GESI Experts)

Commander (ou mener en interne) une évaluation organisationnelle GESI afin d'identifier les lacunes et opportunités opérationnelles et de capacité en matière de genre, de diversité et d'inclusion au sein du consortium des Soil Values. Cette évaluation pourrait notamment couvrir :

- Engagements et politiques des organisations membres du consortium en matière de principes et valeurs GESI.
- Composition du personnel et de la direction sous l'angle du genre et de la diversité, ainsi que les mesures visant à corriger d'éventuels déséquilibres et à promouvoir la parité et la diversité dans les différentes catégories de personnel et de leadership du consortium.
- Connaissances, attitudes et comportements du personnel à l'égard de l'égalité de genre, de la diversité et de l'inclusion.
- Politiques, processus, pratiques et résultats (Ressources humaines, Achats, Finances, Sécurité et sécurité, Partenariats et collaboration, etc.).
- Communication interne et externe (langage et terminologie utilisés, images et messages véhiculés, accessibilité des canaux de communication).

Sur la base des résultats de cette évaluation, élaborer des actions opérationnelles et de renforcement des capacités complémentaires à cette Stratégie GESI.

Parties responsables : Conseiller·ère GESI multipays et Conseiller·ère technique mondial·e GESI/Secteur Agroalimentaire, avec le soutien des Experts GESI nationaux



Constituer un Groupe de pilotage de la Stratégie GESI, dirigé par le/la Conseiller·ère GESI multipays, chargé de mettre en œuvre la Stratégie GESI (et les actions opérationnelles et de renforcement des capacités complémentaires) avec un mandat clair et des Termes de Référence (TDR – voir Annexe I pour un exemple de TDR pouvant être adapté). Ce groupe devrait inclure des personnes issues des différentes organisations membres du consortium, à différents niveaux de séniorité et de différents départements. Le mandat du Groupe de pilotage inclut :

- Établir un processus pour élaborer un calendrier détaillé et un processus de budgétisation pour la mise en œuvre de la Stratégie GESI.
- Garantir que la Stratégie soit prise en compte dans les futurs processus organisationnels de budgétisation et de planification.
- Superviser la mise en œuvre des Points d'action de la Stratégie et fournir un appui technique aux responsables désignés.
- Se réunir régulièrement pour évaluer les progrès, adapter la Stratégie et rendre compte des réussites et des défis.

Parties responsables : Conseiller·ère GESI multipays

Groupes cibles internes et externes

L'ensemble du personnel de toutes les organisations membres du consortium du programme Soil Values

Action 2. Adopter une approche transformatrice en matière de GESI et sensible aux conflits dans tous les domaines d'intervention de Soil Values

Objectifs

-Institutionnaliser une approche cohérente, transformatrice en matière de GESI et sensible aux conflits dans l'ensemble du programme Soil Values, en développant un cadre commun aligné sur les politiques des membres du consortium et en dotant le personnel des connaissances et des outils nécessaires pour l'appliquer de manière systématique.

-Assurer l'intégration systématique des principes transformatrice en matière de GESI et sensibles aux conflits dans tous les éléments du programme, y compris la conception, le ciblage, les partenariats, la mise en œuvre et le MELIS, afin que les interventions soient inclusives, adaptées aux contextes, et qu'elles répondent aux dynamiques de pouvoir et aux inégalités sociales.

Justification

Les membres du consortium disposent déjà de cadres qui promeuvent des approches transformatrices en matière de genre et des approches sensibles aux conflits, et il existe des [Normes minimales pour l'intégration de l'égalité de genre](#). Pour intégrer efficacement ces principes dans le programme Soil Values, il est essentiel que l'ensemble du personnel partage une compréhension commune des concepts clés (tels que « approche transformatrice en matière de genre », « groupes vulnérables », « inclusion »), des types de changements sociaux et liés au genre recherchés par le programme, et de la manière dont ceux-ci s'alignent avec les stratégies institutionnelles existantes.

Une approche et un cadre communs favorisent la cohérence et soutiennent l'intégration systématique dans toutes les dimensions de la gestion du programme. La recherche GESI a fourni des analyses essentielles sur les normes, attitudes et pratiques de genre qui influencent la gestion de la fertilité des sols, soulignant la nécessité de transformer celles qui pourraient entraver l'atteinte des résultats du programme. Par ailleurs, Soil Values opère dans des zones volatiles ou affectées par des conflits. Le programme doit donc aller au-delà du simple principe de « ne pas nuire » en adoptant une approche sensible aux conflits, identifiant des opportunités pour renforcer la cohésion sociale et les relations positives entre groupes à travers ses interventions.



Domaines d'intervention concernés



Points d'action

Développer un cadre commun du programme Soil Values sur l'approche transformatrice en matière de GESI et sur la sensibilité aux conflits, incluant les concepts clés, approches et résultats attendus, en synthétisant les politiques et directives pertinentes provenant des organisations du consortium et des Normes minimales.

Mettre en place un processus de partage et de dialogue autour de ce cadre avec le personnel.

Parties responsables : Conseiller·ère GESI multipays, avec le soutien des Experts GESI nationaux

Fournir **une formation ciblée, un accompagnement technique continu** et des espaces de discussion et de réflexion au personnel du programme Soil Values sur l'application des principes transformateurs en matière de GESI et sensibles aux conflits à toutes les phases du programme. Inclure les partenaires dans le renforcement des capacités autant que possible.

Parties responsables : Conseiller-ère GESI multipays, avec le soutien des Experts GESI nationaux

Assurer une conception et une mise en œuvre inclusives et adaptées aux contextes en utilisant les données de la recherche GESI – en particulier les résultats détaillés par pays – pour orienter des interventions sensibles aux dynamiques locales de genre et aux rapports de pouvoir :

-Mettre en œuvre un ciblage inclusif et intersectionnel des participants, notamment :

- garantir la parité de genre dans la participation et appliquer des quotas pour les groupes marginalisés ou sous-représentés.
- intégrer femmes, jeunes et groupes sous-représentés dans les mécanismes décisionnels du programme.
- tenir compte des variations intra-pays et intra-groupes en matière de normes de genre et de potentiel d'autonomisation économique.

-Atténuer les conséquences involontaires potentielles en concevant des activités d'autonomisation économique accessibles à toutes les femmes, y compris celles confrontées à des discriminations multiples, et évitant de renforcer les inégalités au sein des ménages ou des communautés.

-Développer et appliquer des stratégies inclusives de partenariat et de collaboration qui priorisent l'alignement avec les principes GESI (voir Action 3).

Parties responsables : Coordinateurs pays (Country Coordinators), Responsables des domaines d'intervention Bundling, Brokering, et Integrating (Intervention Leads), Responsables terrain (Country Field Leads), Experts GESI nationaux

Groupes cibles internes et externes

Tout le personnel des organisations membres du consortium du programme Soil Values

activités agricoles.

différentes types des sols:

plains = Toudou / TASSI
 plateaux = Dabagui (ferrugineux)
 vallées = Fadama / Batogo

Haoussa	Zarma
Toudou	TASSI
Dabagui	Gangani
Fadama	Batogo



Action 3. Élaborer une stratégie inclusive d'engagement et de collaboration avec les partenaires pour le programme des Soil Values

Objectifs

-Renforcer et maintenir des partenariats inclusifs et stratégiques avec les acteurs gouvernementaux, de la société civile, des médias et du secteur privé afin d'accroître l'impact du programme Soil Values sur l'égalité de genre et l'inclusion sociale, notamment grâce à l'implication active des organisations de défense des droits des femmes et des groupes communautaires.

-Renforcer la coordination et le dialogue politique sur la GESI en engageant des parties prenantes clés aux niveaux local, national et international, en soutenant la mise en œuvre des politiques existantes en matière d'égalité de genre et d'inclusion sociale, et en favorisant les échanges de connaissances, le plaidoyer conjoint et l'innovation.

Justification

Le rapport de recherche GESI souligne la présence significative d'acteurs locaux engagés dans des initiatives liées à la fertilité des sols et leur influence sur la participation de différents groupes, notamment les femmes et les jeunes. Pour garantir la cohérence, la mise à l'échelle et la durabilité, il est essentiel que Soil Values collabore étroitement avec ces acteurs, en tirant profit de leur expérience et de leur ancrage local. Étant donné la portée limitée du programme pour la mise en œuvre directe, particulièrement dans un consortium étendu opérant dans plusieurs pays, une approche structurée et cohérente pour engager les parties prenantes externes et suivre les résultats des partenariats est indispensable.

Domaines d'intervention concernés



Points d'action

Réaliser régulièrement des exercices de cartographie des parties prenantes stratégiques afin de mettre à jour la connaissance des agences gouvernementales, acteurs de la société civile, acteurs du secteur privé, organisations de développement, et groupes techniques actifs dans les zones d'intervention du programme. Identifier les mandats complémentaires, approches et résultats clés, ainsi que les opportunités pour capitaliser sur les bonnes pratiques en matière de GESI. Analyser les partenariats du programme sous l'angle du genre et de la diversité.

Parties responsables : Coordinateurs pays, Responsables terrain, et Responsables des domaines d'intervention (tous)

Collaborer activement avec les organisations locales de défense des droits des femmes, les organisations dirigées par des femmes et les groupes marginalisés afin de mettre en œuvre les Points d'action de la Stratégie GESI.

Parties responsables : Coordinateurs pays, Responsables terrain, et Responsables des domaines d'intervention (tous)

Reconnaissant l'implication souvent plus active des femmes dans les coopératives et associations de développement local, **faciliter des opportunités pour que ces structures participent aux processus de planification et de gestion des instances de gouvernance des bassins versants et des paysages.**

Parties responsables : Coordinateurs pays, Responsable Intégration, Responsables terrain



Coordonner avec les autres acteurs internationaux œuvrant sur l'égalité de genre et la participation des groupes marginalisés.

Au Mali, collaborer avec le projet Dou Touloma à Ségou et Sikasso, afin de tirer des enseignements, notamment sur le travail avec les associations professionnelles régionales et les coopératives de jeunes et de femmes.

Parties responsables : Coordinateurs pays, Responsables des domaines d'intervention (tous), et Responsables terrain

Renforcer la collaboration avec les services techniques gouvernementaux sur la GESI.

– Renforcer les capacités des décideurs sur la GESI et la ISFM : appuyer le renforcement des capacités sur l'analyse intersectionnelle de genre et son application dans la conception, la mise en œuvre et le suivi des politiques liées à la fertilité des sols et à la gestion des ressources naturelles.

– Renforcer la mise en œuvre des politiques existantes liées à la GESI : faciliter le dialogue politique pour améliorer l'application des politiques existantes, notamment les quotas d'accès des femmes à la terre.

– Au *Nigeria*, travailler directement avec le Nigerian Institute of Soil Science (Institut nigérian pour les sciences du sol) pour le développement de la Politique nationale de gestion agricole des sols. Soutenir la finalisation du projet de politique, plaider pour son approbation fédérale et promouvoir sa domestication dans les États prioritaires.

Parties responsables : Responsables Convening, Bundling, et Integrating, Responsables terrain, Experts GESI nationaux

Établir des partenariats avec des acteurs du secteur privé démontrant des engagements GESI pour des activités liées aux marchés, à l'accès aux ressources et à l'entrepreneuriat.

- Soutenir les acteurs privés locaux pour mettre à l'échelle des innovations réussies favorisant l'entrepreneuriat agricole des groupes cibles GESI (par exemple, la transformation alimentaire par des femmes agricultrices).
- Soutenir des initiatives du secteur privé stimulant la production locale (par exemple, le compostage) et facilitant l'accès à de nouveaux marchés.

Parties responsables : Coordinateurs pays, Responsables Brokering, Bundling, et Integrating, et Responsables terrain

Groupes cibles internes et externes

- Organisations de défense des droits des femmes et organisations dirigées par des femmes, en particulier celles utilisant des approches intersectionnelles
- Organisations communautaires, coopératives et associations de développement (notamment celles où les femmes sont fortement impliquées)
- Associations de jeunes et organisations représentant des personnes handicapées, des personnes déplacées internes ou autres groupes marginalisés
- Institutions gouvernementales locales, régionales et nationales (par exemple, ministères de l'agriculture, de l'environnement, des affaires féminines), y compris services techniques et responsables politiques dans la gouvernance foncière, des sols et des ressources naturelles
- Comités locaux de gestion des paysages et bassins versants
- Entreprises agroalimentaires locales et fournisseurs d'intrants engagés sur la GESI
- Programmes de développement ayant démontré des résultats dans le changement des normes de genre ou l'autonomisation des femmes



Action 4. Mettre en œuvre des initiatives ciblées pour remettre en question les normes de genre inéquitables et transformer les attitudes et pratiques nuisibles en matière de genre

Objectifs

– Promouvoir une prise de décision équitable entre les genres et un partage des responsabilités au sein des ménages et des communautés, en soutenant des espaces de dialogue inclusifs et des stratégies culturellement adaptées qui remettent en question les normes préjudiciables et favorisent des modèles positifs de relations de genre.

– Renforcer la capacité d'action et la capacité de plaidoyer des femmes, des jeunes et des groupes marginalisés en leur fournissant les outils, compétences et appuis stratégiques nécessaires pour influencer les normes sociales, les politiques et les pratiques en matière de gestion de la fertilité des sols.

Justification

Les résultats de la recherche GESI ont mis en évidence des normes et attitudes traditionnelles et patriarcales profondément ancrées dans les quatre pays, entravant la participation significative des femmes, des jeunes et des groupes défavorisés dans la gestion de la fertilité des sols et dans les activités agricoles et pastorales plus larges. Pour que le programme Soil Values atteigne un impact durable, ces normes doivent être remises en question et transformées. Les efforts doivent cibler à la fois les hommes et les femmes, puisque la recherche montre que les femmes participent souvent à la perpétuation de structures rigides de genre. Ces efforts doivent être soigneusement conçus pour être culturellement adaptés et sensibles aux conflits, minimisant les risques de réactions négatives envers les groupes cibles GESI. Ils doivent également s'appuyer sur les évolutions positives et les dynamiques de changement local déjà observées au sein des communautés.

Domaines d'intervention concernés



Points d'action

Développer des stratégies de plaidoyer et de communication pour le changement de comportement pour chaque pays, définissant des objectifs clairs de transformation d'attitudes et de comportements liés à la gestion de la fertilité des sols et à la GESI, en formulant des messages clés sur l'autonomisation et en définissant des groupes cibles spécifiques.

Parties responsables : Experts GESI nationaux, avec l'appui du/de la Conseiller·ère GESI multipays, et du/de la Coordinateur·trice principal·e de la communication (Senior Communications Coordinator)



Faciliter des groupes de dialogue culturellement adaptés portant sur la prise de décision concernant la fertilité des sols au sein des ménages, en mettant l'accent sur les avantages du partage des responsabilités, la compréhension de la prise de décision consensuelle et la diffusion publique d'exemples de réussite.

Parties responsables : Experts GESI nationaux, Responsables terrain



Engager activement les hommes, y compris les leaders traditionnels, religieux et communautaires, afin de promouvoir l'inclusion des femmes dans les espaces décisionnels relatifs à l'utilisation des sols. Ces leaders influencent souvent les normes sociales et peuvent devenir des alliés puissants. Le dialogue doit démontrer que l'inclusion soutient — et ne contredit pas — les valeurs culturelles, la cohésion communautaire et le développement local.

Parties responsables : Experts GESI nationaux, Responsables terrain

Fournir des formations ciblées et un mentorat en plaidoyer et communication stratégique aux associations et coopératives représentant les femmes, les jeunes et les groupes vulnérables ou défavorisés. Cela inclut un soutien à l'élaboration de stratégies de plaidoyer claires et d'outils de communication afin de renforcer leur capacité à formuler et défendre leurs besoins dans les plateformes décisionnelles liées à la gestion de la fertilité des sols.

Parties responsables : Experts GESI nationaux, Responsables terrain

Exploiter les événements culturels existants comme lieux communautaires pour engager hommes et femmes dans des discussions sur l'égalité de genre et l'inclusion sociale.

Parties responsables : Experts GESI nationaux, Responsables terrain

Groupes cibles internes et externes

- Hommes et femmes et couples engagés dans des moyens de subsistance agricoles ou pastoraux
- Groupes vulnérables ou sous-desservis, y compris :
 - o ménages dirigés par des femmes
 - o veuves
 - o pasteurs transhumants
 - o personnes en situation de handicap (PSH)
 - o jeunes (en particulier les jeunes femmes)
 - o femmes issues de groupes ethniques ou sociaux marginalisés
 - o personnes déplacées internes (PDI)
- Leaders traditionnels, religieux et communautaires
- Coopératives féminines et associations de la société civile défendant l'égalité de genre, les droits des femmes et des personnes vulnérables

Action 5. Accroître l'accès des femmes, des jeunes et des groupes défavorisés à l'information, aux conseils et au développement des compétences

Objectifs

- Améliorer l'accès à une information pertinente, accessible et inclusive ainsi qu'à des services de conseil pour les femmes, les jeunes et les groupes défavorisés, en adaptant les outils et les canaux de renforcement des capacités afin de surmonter les obstacles liés à l'alphabétisation, à l'accès numérique, au manque de temps et au handicap.

- Renforcer les compétences, la confiance et les capacités techniques des femmes, des jeunes et des populations défavorisées en matière d'agriculture durable, de gestion de la fertilité des sols et de participation aux chaînes de valeur, au moyen d'initiatives ciblées, culturellement appropriées et sensibles au genre portant sur l'alphabétisation, la formation et le mentorat.

Justification

L'analyse GESI du programme Soil Values met en évidence des disparités importantes entre les femmes et les hommes en matière d'alphabétisation, d'accès numérique et d'exposition aux informations agricoles susceptibles d'améliorer la gestion de la fertilité des sols. Dans les zones ciblées, les femmes sont moins susceptibles d'être alphabétisées, de posséder ou d'utiliser un téléphone portable, d'accéder à Internet ou de bénéficier de services financiers numériques et d'innovations agricoles. Ces écarts limitent leur capacité à accéder aux services de conseil, à utiliser les plateformes numériques et à participer à la vie économique et citoyenne. Accroître l'accès à l'information, aux services de conseil et au renforcement des compétences est donc essentiel pour garantir que les femmes, les jeunes et les groupes défavorisés puissent pleinement bénéficier des interventions de Soil Values.

Domaines d'intervention concernés



Points d'action

Veiller à ce que tous les outils de formation, ressources d'information et kits produits ou soutenus par le programme Soil Values soient accessibles aux participants ayant des limitations physiques ou sensorielles et adaptés aux groupes à faible niveau d'alphabétisation. Adapter les méthodes de diffusion d'information pour mieux atteindre les femmes et les groupes marginalisés :

- Formats flexibles adaptés aux contraintes de temps des femmes (par exemple, messages courts, émissions en soirée)
- Canaux accessibles aux personnes peu alphabétisées (par exemple, radio communautaire, messages vocaux WhatsApp)
- Intégration des messages dans les lieux habituels de rassemblement des femmes (espaces religieux, célébrations sociales)

Parties responsables : Coordinateurs pays, Responsable Bundling, Experts GESI nationaux, Responsables terrain

Soutenir les initiatives d'alphabétisation pour les femmes, les jeunes et les groupes défavorisés dans les zones ciblées. S'associer avec des ONG locales, des groupes de femmes et des OSC axées sur l'éducation pour élaborer et dispenser des programmes d'alphabétisation culturellement pertinents. Assurer la formation et le renforcement de capacités des facilitateurs en utilisant des méthodes pédagogiques sensibles au genre. Mettre en place des espaces d'apprentissage sûrs et accessibles tenant compte des contraintes de temps des femmes et des dynamiques socioculturelles.



Parties responsables : Responsable Bundling, Experts GESI nationaux, Responsables terrain

Former, déployer et accompagner les agentes de vulgarisation féminine afin d'améliorer la sensibilisation et la confiance auprès des agricultrices.

Parties responsables : Responsable Bundling, Coordinateurs pays, Responsables terrain

Fournir des formations, des plateformes d'apprentissage et d'échange, ainsi que des opportunités de mentorat pour les femmes, les jeunes et les groupes sous-desservis sur les techniques permettant d'améliorer la fertilité des sols, de réduire la dégradation des sols et d'augmenter la productivité et la rentabilité agricoles. Lorsque possible, intégrer des services de garde d'enfants dans les activités qui ciblent les femmes et mobilisent beaucoup de temps.

- Travailler avec les coopératives, associations et organisations de producteurs pour mettre en œuvre des initiatives de renforcement des capacités.
- Aligner les services de conseil sur les pratiques et l'entrepreneuriat féminins au sein de chaînes de valeur à fort potentiel, comme les jardins maraîchers et la production de compost.
- Prioriser la diffusion de connaissances dans les domaines où la recherche montre des écarts importants entre les femmes et les hommes, notamment les technologies climato-intelligentes et les pratiques nuisibles à la santé des sols.
- Promouvoir la connaissance et l'utilisation de techniques d'intégration agriculture-élevage et de stratégies naturelles de lutte contre les insectes nuisibles, car la plupart des femmes sont impliquées dans les deux secteurs. Cela représente une voie prometteuse et sous-exploitée pour améliorer la fertilité des sols.
- Utiliser des parcelles de démonstration (Demonstration Plots) en complément des champs-écoles paysans (Farmer Field Schools) afin de toucher un plus grand nombre de producteurs avec un investissement de temps réduit.

Parties responsables : Coordinateurs pays, Responsable Bundling, Experts GESI nationaux, Responsables terrain

Groupes cibles internes et externes

- Agricultrices et productrices, en particulier les femmes analphabètes ou à faible niveau d'alphabétisation
- Groupes vulnérables ou défavorisés, dont :
 - o ménages dirigés par des femmes
 - o veuves
 - o pasteurs transhumants
 - o PSH
 - o jeunes (notamment les jeunes femmes)
 - o femmes issues de groupes ethniques ou sociaux marginalisés
 - o PDI
- Coopératives féminines et associations de la société civile défendant l'égalité de genre, les droits des femmes et des personnes vulnérables
- Décideurs masculins au sein des ménages lorsque leur appui est nécessaire à la participation des femmes aux formations et à leur utilisation de la technologie
- Agents de vulgarisation locaux et conseillers agricoles, en particulier les agentes féminines
- Institutions religieuses et communautaires où se déroulent des apprentissages informels
- Médias locaux, notamment radios communautaires



Action 6. Accroître l'accès des femmes, des jeunes et des groupes défavorisés aux ressources productives

Objectifs

- Renforcer l'accès sécurisé des femmes, des jeunes et des groupes défavorisés à des terres productives grâce à un plaidoyer ciblé, à l'engagement communautaire et à la collaboration avec les instances de gestion foncière, afin de permettre des investissements à long terme dans l'utilisation durable des terres et la production agricole.
- Accroître l'accès des femmes, des jeunes et des groupes défavorisés aux intrants productifs essentiels – tels que l'eau, le matériel et les équipements agricoles, ainsi que les technologies domestiques économisant du temps – en s'attaquant aux obstacles structurels, notamment la pauvreté en temps, le contrôle des ressources et les déficits en infrastructures.

Justification

L'analyse GESI révèle que les femmes et les groupes marginalisés dans les zones d'intervention de Soil Values font face à des obstacles structurels pour accéder aux intrants productifs tels que la terre, les outils, l'équipement et l'eau pour l'irrigation. Les normes culturelles, les lois discriminatoires et les pratiques institutionnelles restreignent souvent la propriété ou le contrôle foncier par les femmes, limitant leur capacité à décider de l'utilisation des terres et des investissements. De même, l'accès à des ressources essentielles comme l'eau d'irrigation et les outils agricoles est souvent médié par des réseaux ou institutions dominés par les hommes, restreignant l'accès autonome et l'usage par les femmes. Ces contraintes affectent fortement leur productivité et leur capacité à adopter des pratiques durables de gestion des sols. Renforcer l'accès aux intrants productifs est donc essentiel pour permettre aux femmes et aux groupes marginalisés de participer efficacement à l'agriculture et de contribuer aux objectifs de fertilité des sols et de résilience du programme Soil Values.

Domaines d'intervention concernés



Points d'action

- Aborder la pauvreté en temps des femmes en **facilitant l'accès à des technologies économisant du temps** pour les responsabilités domestiques, telles que les cuisinières à gaz, machines à laver manuelles et biodigesteurs. Comme ces technologies nécessitent des ressources supplémentaires au fil du temps pour les intrants et la maintenance, il est important d'impliquer les chefs de ménage ayant autorité sur les décisions financières (souvent les maris) afin qu'ils comprennent la valeur ajoutée de ces ressources et s'engagent dans leur utilisation durable au sein du ménage.
- **Fournir des outils agricoles et d'élevage adaptés** ainsi que des aides à la mobilité essentielles, telles que des tricycles et fauteuils roulants, aux personnes en situation de handicap.



Parties responsables : Coordinateurs pays, Responsable Bundling, et Responsables terrain

Coordonner avec les instances de gestion des terres et des bassins versants, y compris les autorités traditionnelles et les commissions foncières villageoises, afin d'**acquérir, de réhabiliter et de sécuriser des terres dégradées pour l'usage des femmes et des groupes vulnérables.**

Parties responsables : Coordinateurs pays, Responsables Bundling et Integrating, et Responsables terrain

Soutenir et accompagner les coopératives et associations locales dans des efforts de plaidoyer auprès des leaders communautaires pour l'**allocation de terres accessibles et productives aux femmes et aux groupes vulnérables.** Plaider pour un renforcement de la sécurité foncière, y compris des baux fonciers de plus longue durée afin d'encourager l'investissement dans la fertilité des sols.

Parties responsables : Coordinateurs pays, Responsables Bundling et Integrating, et Responsables terrain

Soutenir les activités maraîchères hors saison et les jardins domestiques pour les femmes agricultrices grâce à la mise à disposition de kits d'irrigation domestique.

Parties responsables : Coordinateurs pays, Responsable Bundling, et Responsables terrain

Investir dans des systèmes d'irrigation communautaires et réparer les infrastructures dégradées pour **améliorer l'accès à l'eau** (par exemple barrages en terre, forages solaires, puits tubés).

Parties responsables : Coordinateurs pays, Responsables Bundling et Integrating, et Responsables terrain



Évaluer les besoins et vulnérabilités spécifiques des pasteurs transhumants concernant l'accès aux terres et aux ressources naturelles ainsi que leur participation dans les espaces décisionnels.

Parties responsables : Coordinateurs pays, Responsables Bundling et Integrating, et Responsables terrain

Groupes cibles internes et externes

- Femmes agricultrices et productrices, en particulier celles qui n'ont pas une propriété foncière sécurisée
- Groupes vulnérables ou défavorisés, y compris :
 - o Ménages dirigés par des femmes
 - o Veuves
 - o Pasteurs transhumants
 - o PSH
 - o Jeunes (en particulier jeunes femmes)
 - o Femmes issues de groupes ethniques ou sociaux marginalisés
 - o PDI
- Leaders traditionnels, religieux et communautaires (essentiels pour les décisions d'accès et d'allocation foncière)
- Organisations de la société civile et coopératives féminines ou associations plaidant pour les droits fonciers
- Comités locaux de gestion foncière
- Autorités gouvernementales locales et bureaux fonciers
- Acteurs du secteur privé fournissant des technologies agricoles ou des intrants (par exemple, kits d'irrigation, cuisinières à gaz)
- Décideurs au sein des ménages



Action 7. Accroître l'accès des femmes, des jeunes et des groupes défavorisés aux services financiers

Objectifs

-Renforcer l'inclusion financière et la résilience économique des femmes, des jeunes et des groupes défavorisés.

-Réduire les obstacles systémiques et institutionnels à l'accès aux services financiers pour les groupes marginalisés.

Justification

Malgré certains progrès récents, des obstacles importants continuent de limiter l'accès des femmes aux services financiers dans les zones ciblées par Soil Values, en particulier auprès des institutions financières formelles. Les contraintes structurelles comprennent une présence limitée des banques et des institutions de microfinance en zones rurales, ainsi que des conditions d'emprunt peu adaptées aux besoins des femmes (garanties élevées, délais de remboursement courts). De nombreuses femmes participent toutefois à des Associations villageoises d'épargne et de crédit (AVEC) ou à des plateformes informelles similaires, qui représentent une opportunité importante pour renforcer l'accès des femmes aux ressources financières et soutenir leur autonomisation économique.

Domaines d'intervention concernés



Points d'action

Fournir un appui en gestion financière, budgétisation et développement organisationnel aux plateformes locales d'épargne et de crédit dirigées par des femmes afin de renforcer la résilience financière et soutenir l'accumulation de capital parmi les membres.

Parties responsables : Coordinateurs pays, Responsables Brokering et Bundling, Responsables terrain, Experts GESI nationaux

Mener des actions de plaidoyer auprès des institutions financières locales pour réduire les obstacles à l'accès au crédit et aux prêts, notamment les exigences en matière de garanties, les taux d'intérêt et les délais de remboursement.

Parties responsables : Coordinateurs pays, Responsable Brokering, Responsables terrain, Experts GESI nationaux



Offrir des subventions ou allocations financières inconditionnelles aux femmes les plus vulnérables, celles-ci étant souvent plus réticentes à contracter des prêts ou crédits.

Parties responsables : Coordinateurs pays, Responsable Brokering, Responsables terrain

Groupes cibles internes et externes

- Groupes locaux d'épargne informelle dirigés par des femmes (ex. Associations villageoises d'épargne et de crédit)
- Groupes vulnérables ou défavorisés, notamment :
 - o Ménages dirigés par des femmes
 - o Veuves
 - o Pasteurs transhumants
 - o PSH
 - o Jeunes (en particulier jeunes femmes)
 - o Femmes issues de groupes ethniques ou sociaux marginalisés
 - o PDI
- Associations locales d'épargne et de crédit dirigées par des femmes et groupes financiers communautaires
- Institutions de microfinance (IMF), en particulier celles ayant un mandat de couverture rurale
- Fournisseurs de services de mobile money et de finance digitale
- ONG et ONGI mettant en œuvre des initiatives d'éducation financière, d'autonomisation économique des femmes ou de soutien à l'entrepreneuriat



Action 8. Intégrer les femmes, les jeunes et les groupes défavorisés dans les activités de marché et d'entrepreneuriat liées à la gestion de la fertilité des sols

Objectifs

Accroître la participation économique et les opportunités génératrices de revenus des femmes, des jeunes et des groupes défavorisés, en soutenant leur intégration dans les chaînes de valeur agricoles et pastorales locales, en favorisant les liens avec les marchés et en investissant dans la production communautaire.

Justification

La recherche démontre que les femmes, les jeunes et les groupes défavorisés restent sous-représentés dans les chaînes de valeur et les activités entrepreneuriales liées à la fertilité des sols, malgré leur rôle essentiel dans la production agricole. Des barrières structurelles et sociales limitent leur participation dans les chaînes d'approvisionnement en intrants, les réseaux d'agro-distributeurs, les entreprises formelles et d'autres opportunités orientées vers le marché. Ces barrières incluent un accès limité au capital, à la terre, à l'information sur les marchés, aux services de développement des entreprises, ainsi que des normes de genre restreignant la mobilité, le pouvoir décisionnel et le contrôle des revenus. En parallèle, des opportunités existent pour construire des marchés plus inclusifs, car de nombreuses femmes et jeunes participent déjà à petite échelle à la production, au commerce et à la prestation de services.

Domaines d'intervention concernés



Points d'action

Soutenir des solutions localisées pour la fertilité des sols et l'utilisation des sous-produits, en partenariat avec des acteurs du secteur privé ayant des engagements avérés en matière de GESI :

- Fournir un soutien technique et financier aux femmes pour développer la production de compost et intégrer leurs activités avec des distributeurs privés d'engrais.
- Promouvoir la mise en place d'unités décentralisées de production d'engrais et d'unités de transformation des sous-produits agricoles au niveau communautaire, en particulier avec des coopératives de jeunes et de femmes.



Parties responsables : Coordinateurs pays, Responsable Bundling, Responsables terrain

Soutenir les acteurs du secteur privé local afin de **développer des innovations réussies favorisant l'entrepreneuriat agricole** parmi les groupes cibles GESI (ex. transformation alimentaire par les femmes agricultrices).

- Investir dans des initiatives stimulant la production locale (ex. compostage) et facilitant l'accès à de nouveaux marchés.

Parties responsables : Coordinateurs pays, Responsables Bundling et Brokering, Responsables terrain

Faciliter des liens stratégiques entre les producteurs agricoles primaires issus des groupes cibles GESI, les transformateurs alimentaires locaux et les institutions financières, afin que les produits agricoles et pastoraux soient transformés et développés en cohérence avec les opportunités de marché et les activités entrepreneuriales existantes.

Parties responsables : Coordinateurs pays, Responsables Bundling et Brokering, Responsables terrain

Groupes cibles internes et externes

- Femmes agricultrices et productrices, en particulier celles engagées dans la production de compost, la distribution d'engrais ou la transformation de sous-produits agricoles
- Coopératives féminines et groupes d'entrepreneuriat rural formels et informels (ex. ASPROFER au Mali)
- Groupes vulnérables ou défavorisés, incluant :
 - o ménages dirigés par des femmes
 - o veuves
 - o pasteurs transhumants
 - o PSH
 - o jeunes (en particulier les jeunes femmes)
 - o femmes issues de groupes ethniques ou sociaux marginalisés
 - o PDI
- Distributeurs d'engrais
- Agro-industries et coopératives impliquées dans la transformation ou l'approvisionnement en intrants
- Entreprises locales développant ou commercialisant du compost, des intrants organiques ou des sous-produits agricoles



Action 9. Promouvoir la production des connaissances, la documentation et l'apprentissage inclusifs sur la GESI

Objectifs

-Renforcer la production, la documentation et la diffusion de données et enseignements des approches GESI qui répondent aux inégalités de genre grâce à des méthodologies de recherche inclusives, participatives et adaptées au contexte.

-Améliorer la collaboration avec les institutions de recherche nationales et renforcer l'accessibilité et l'utilisation de données et produits d'apprentissage sensibles au genre afin d'éclairer la programmation, le plaidoyer et l'engagement politique.

Justification

En promouvant des méthodologies de recherche participatives et inclusives, le programme Soil Values peut garantir que des voix diverses sont représentées et que les données recueillies reflètent mieux les obstacles structurels et les opportunités rencontrées par ces groupes. De plus, renforcer la collaboration avec les institutions de recherche nationales permettra de développer les capacités locales, d'améliorer la pertinence contextuelle des résultats et de garantir une disponibilité et une utilisation accrues des données sensibles au genre. Rendre ces informations accessibles et exploitables renforcera non seulement la mise en œuvre du programme, mais soutiendra également un plaidoyer fondé sur des preuves et influencera des dialogues politiques plus larges autour d'une gestion équitable et durable de la fertilité des sols.

Domaines d'intervention concernés



Points d'action

Allouer des ressources suffisantes pour permettre **la collecte, l'analyse et la diffusion continues des données GESI.**

Parties responsables : Coordinateurs pays, Responsables des domaines d'intervention (tous)

Organiser des sessions externes de restitution et de validation de la recherche GESI avec les parties prenantes concernées (acteurs gouvernementaux, ONG internationales, leaders traditionnels et religieux, communautés, secteur privé, associations de producteurs et institutions de recherche) afin de garantir la transparence, renforcer la redevabilité et faciliter l'adhésion des parties prenantes à l'approche et au programme Soil Values.

Parties responsables : Conseiller·ère GESI multipays, avec le soutien des Experts GESI nationaux



Documenter numériquement et partager les enseignements et bonnes pratiques GESI issus du programme Soil Values.

Mettre en place un dépôt numérique accessible regroupant l'ensemble des productions de recherche, notes politiques et rapports techniques, utilisable par les organisations du consortium, le personnel et les partenaires.

Parties responsables : Responsable MELs (MELs Lead) et Spécialiste communication et gestion des connaissances (Communication and Knowledge Management Specialist)

Établir des partenariats avec des institutions nationales de recherche pour l'analyse et la production de données. Collaborer avec des institutions spécialisées en recherche agricole et sociale telles que l'INERA au Burkina Faso et l'IER au Mali pour concevoir et mettre en œuvre des recherches conjointes, activités de renforcement des capacités et initiatives de suivi intégrant la GESI.

Parties responsables : Conseiller·ère GESI multipays, Experts GESI nationaux, Responsable MELS et Coordinateurs MELS Pays (Country MELS Coordinators)

Utiliser des méthodes participatives (par exemple, l'évaluation rurale participative ou la recherche participative communautaire) pour toutes les activités de recherche et de suivi.

- Former et employer des personnes issues des zones cibles comme enquêteurs et facilitateurs
- Impliquer les communautés dans l'interprétation et l'utilisation des données
- Traduire les résultats dans les langues locales et les diffuser par radio, supports visuels et forums communautaires
- Partager rapports et synthèses avec les organisations locales pour soutenir leur plaidoyer et leur planification
- Garantir un budget et un temps suffisants pour les processus de recherche, compte tenu des contraintes logistiques et opérationnelles et de la complexité du travail multi-pays et multilingue
- Faciliter des échanges et partages d'expériences au niveau des villages pour augmenter l'adoption de nouvelles pratiques

Parties responsables : Responsable MELS et Coordinateurs MELS pays

Reconnaissant leur impact transitoire mais important sur les paysages et la gestion des ressources naturelles, **prioriser des recherches spécifiques sur les populations pastorales transhumantes**, souvent exclues des méthodologies standards qui sont basées sur les ménages fixes. Allouer des ressources adéquates et développer des méthodologies adaptées (ex. accompagnement des pasteurs en déplacement).

Parties responsables : Conseiller·ère GESI multipays, Experts GESI nationaux



Mettre à jour l'analyse GESI tous les 2 à 3 ans ou mettre en œuvre des outils alternatifs de suivi régulier pour mesurer l'évolution des normes, attitudes et pratiques liées à la GESI.

Parties responsables : Conseiller·ère GESI multipays, responsable MELS

Groupes cibles internes et externes

- Communautés locales dans les zones d'intervention du programme
- Organisations communautaires de base et associations locales de femmes pouvant utiliser les données pour le plaidoyer, la planification et la mise en œuvre
- Institutions techniques et de recherche apportant des données ou expertises liées au genre, à la fertilité des sols ou à la gouvernance des bassins versants



Action 10. Intégrer la GESI dans les systèmes MELS du programme Soil Values

Objectifs

- Assurer que les systèmes MELS du programme Soil Values soient sensibles au genre, inclusifs, et capables de capter les changements dans les normes et pratiques de genre, l'inclusion sociale et les dynamiques de pouvoir au sein des différentes composantes du programme.

- Améliorer la redevabilité envers les femmes, les jeunes et les groupes défavorisés en renforçant des mécanismes participatifs et inclusifs d'apprentissage, de feedback et de reporting.

Justification

Sans outils et indicateurs appropriés, les changements significatifs dans la vie des femmes, des jeunes et des groupes défavorisés influencés par le programme Soil Values risquent de ne pas être détectés ou d'être insuffisamment rapportés. Il est également essentiel d'identifier, de prévenir et d'atténuer toute conséquence négative non intentionnelle des interventions, afin de protéger le bien-être des communautés cibles et de garantir l'application des principes du « Ne pas nuire ». L'intégration de mécanismes participatifs et inclusifs de feedback et d'apprentissage améliorera non seulement la qualité et la pertinence des données, mais aussi la redevabilité envers les communautés dans lesquelles Soil Values intervient.

Domaines d'intervention concernés



Points d'action

Revoir et réviser les cadres MELS de Soil Values à travers une approche GESI. S'assurer que tous les indicateurs, outils et processus de collecte de données saisissent des données ventilées par sexe, âge et handicap, ainsi que des données liées à des vulnérabilités comme le veuvage, dans la mesure du possible et du respect de l'éthique. Intégrer des indicateurs qualitatifs mesurant les changements dans les normes de genre, le pouvoir décisionnel, l'accès et la participation.

Parties responsables : Responsable MELS avec le/la Conseiller·ère GESI multipays

Intégrer des mécanismes participatifs de suivi et de feedback :

- Mettre en place des systèmes de suivi communautaires permettant aux femmes, aux jeunes et aux groupes défavorisés d'évaluer régulièrement l'impact des programmes.

- Faciliter des événements d'apprentissage périodiques où les membres de la communauté peuvent valider les résultats et proposer des solutions.



Parties responsables : Responsable MELS, Coordinateurs MELS pays

Développer et collecter des données sur des indicateurs permettant de suivre l'efficacité avec laquelle les partenaires du programme intègrent la GESI et les activités de la Stratégie. S'assurer que les constats et adaptations proposées sont discutés avec les partenaires lors des plateformes de coordination et d'échange.

Parties responsables : Responsable MELS avec le/la Conseiller·ère GESI multipays

Mettre en place un mécanisme accessible et transparent de feedback, de plaintes et de réponse pour signaler et traiter les griefs, y compris les impacts négatifs ou non intentionnels des activités du projet. Garantir la confidentialité, la confiance et l'accessibilité pour tous les groupes, y compris les femmes et les groupes vulnérables. Former le personnel à répondre de manière appropriée et documenter les actions de suivi.

Parties responsables : Responsable MELS et Coordinateurs MELS pays

Renforcer les capacités du personnel MELS (et de toute personne impliquée dans le suivi ou la collecte de données) sur le suivi et l'évaluation sensibles à la GESI. Organiser des formations et un accompagnement régulier pour les équipes MELS, le personnel du programme et les partenaires de mise en œuvre sur des outils de mesure d'approches transformatrices en matière de genre.

Parties responsables : Responsable MELS, Coordinateurs MELS pays, Conseiller·ère GESI multipays, Experts GESI nationaux

Utiliser des outils et des approches inclusifs pour la collecte et l'analyse des données. S'assurer que les méthodes de collecte soient accessibles aux personnes un faible niveau d'alphabétisation, en situation de handicap et à celles issues de groupes marginalisés. Utiliser des outils visuels, des récits, et des discussions de groupe. Traduire les outils et résultats dans les langues locales.

Parties responsables : Responsable MELS et Coordinateurs MELS pays



Établir des processus et responsabilités pour assurer que les résultats liés à la GESI issus du suivi, de la recherche et des évaluations soient partagés en interne et utilisés pour adapter la programmation. Organiser des sessions régulières de réflexion avec le personnel et les partenaires pour interpréter les données GESI.

Parties responsables : Responsable MELS, Coordinateurs MELS nationaux, Conseiller·ère GESI multipays

Groupes cibles internes et externes

- Personnel MELS du consortium Soil Values
- Personnel de mise en œuvre terrain et personnel de gestion programmatique



MISE EN ŒUVRE DE LA STRATÉGIE GESI

Priorisation

Il est essentiel que suffisamment de temps et d'attention soient consacrés à la mise en œuvre de l'Action stratégique 1 : « Renforcer la sensibilisation et l'adhésion institutionnelles et les structures de soutien en matière de GESI » en priorité. Établir une conscience fondamentale, des structures de gouvernance, des rôles, responsabilités et mécanismes de redevabilité est indispensable au succès de la Stratégie. Sans ces bases, les efforts pour déployer la Stratégie risquent d'être fragmentés, non coordonnés ou non durables sur la durée du programme Soil Values. Investir du temps au départ pour assurer l'appropriation par les institutions et structures, ainsi qu'une compréhension partagée de la valeur et de l'objectif de la Stratégie, augmentera considérablement les chances de succès de toutes les autres Actions stratégiques proposées.

Planification du travail

Le Groupe de pilotage de la Stratégie devrait entreprendre un processus de planification du travail détaillé et coordonné en priorité. Cela doit inclure une révision des plans de travail existants entre les équipes Soil Values et les domaines d'intervention afin d'identifier les activités prioritaires de la Stratégie (en particulier pour la première année de mise en œuvre). Il conviendra de séquencer ces activités de manière logique et d'aligner leur mise en œuvre avec les ressources disponibles. Identifier des actions à impact rapide ou des activités pouvant être intégrées aisément dans les initiatives en cours ou s'appuyer sur les résultats existants contribuera à démontrer une valeur ajoutée et à maintenir la dynamique. Sans une hiérarchisation claire et un séquençage structuré, il existe un risque de disperser les efforts sur l'ensemble des Actions, ce qui réduirait la cohérence et l'impact de la Stratégie. Parallèlement, il est essentiel que les plans de travail des équipes soient actualisés afin d'intégrer explicitement les activités convenues de la Stratégie GESI, et qu'une communication soit assurée entre les équipes de terrain (Coordinateurs pays, Responsables des domaines d'intervention et Responsables terrain) et le Groupe de pilotage de la Stratégie lorsque les activités convenues ne peuvent pas être mises en œuvre, rencontrent des obstacles ou nécessitent des ajustements.

Intégration de la GESI à travers les partenariats stratégiques

Plutôt que de lancer des initiatives autonomes, Soil Values agit par le biais des partenariats stratégiques et flexibles. Le consortium vise à intégrer ses domaines d'intervention dans des projets en cours ou à venir menés par des membres du consortium et des partenaires externes, afin de catalyser et d'étendre les investissements dans la fertilité des sols. En conséquence, les activités programmatiques décrites dans les Actions stratégiques 3 à 8 ne sont pas nécessairement destinées à être mises en œuvre directement par Soil Values. Le rôle du consortium pourrait être, par exemple, de : Plaider pour que les partenaires intègrent dans leurs plans existants des actions spécifiques en matière de GESI (par exemple, l'inclusion de technologies d'allègement du travail domestique dans les paquets d'intrants destinés aux femmes); orienter les participants Soil Values vers des initiatives complémentaires (par exemple, des programmes d'alphabétisation des adultes ou de littératie financière) ; faciliter les mises en relation entre acteurs (par exemple en reliant des groupes d'autonomisation des femmes avec des organisations de développement des chaînes de valeur) ; ou renforcer les capacités des acteurs ou des partenaires pour mettre en œuvre les activités identifiées dans la Stratégie.

Ainsi, les décisions concernant la sélection des partenariats doivent être guidées par la mesure dans laquelle les collaborateurs potentiels démontrent leur engagement envers les principes GESI et offrent une marge d'intégration d'activités stratégiques adaptées ou transformatrices en matière de GESI dans leurs cadres existants. Cette approche s'aligne avec la logique générale du programme Soil Values et exige que le consortium évalue où et comment il peut le plus efficacement mener, soutenir, faciliter ou influencer la mise en œuvre afin d'atteindre les objectifs stratégiques GESI visés.

Suivi et adaptation

Dans le cadre de son mandat, le Groupe de pilotage de la Stratégie GESI établira des mécanismes de suivi continu des progrès et de l'efficacité de la Stratégie, permettant d'identifier à la fois les réalisations et les domaines à améliorer. Le Groupe de pilotage devrait établir un ensemble d'indicateurs pour chaque Action stratégique afin de suivre et de rendre compte des progrès réalisés par rapport aux cibles. En fonction des évolutions dans l'environnement de mise en œuvre, le Groupe de pilotage orientera les adaptations nécessaires à la Stratégie, afin de garantir qu'elle demeure réactive et pertinente. En outre, il jouera un rôle clé dans la documentation et la communication des réussites, des difficultés et des enseignements tirés en interne, pour soutenir l'apprentissage et la redevabilité et pour ancrer les priorités GESI dans l'ensemble du cycle du programme.

Pour favoriser l'apprentissage adaptatif, le Groupe de pilotage devrait mettre en place des ateliers annuels de réflexion et d'apprentissage réunissant les membres du personnel concerné au sein du consortium. Ces sessions offriront un espace structuré pour examiner les données de suivi, réfléchir aux difficultés de mise en œuvre, évaluer les progrès réalisés vers les objectifs GESI, et identifier et définir les adaptations à apporter aux priorités, actions et cibles stratégiques. À l'issue de la session de réflexion, le Groupe de pilotage produira un rapport annuel de haut niveau sur les progrès accomplis au regard des dix actions stratégiques, les difficultés rencontrées et les adaptations proposées.

Les résultats et enseignements tirés concernant la GESI devront être systématiquement documentés et partagés en interne afin d'éclairer la prise de décision et de renforcer la redevabilité. À mesure que le contexte du programme évoluera, le Groupe de pilotage sera responsable de recommander des ajustements aux priorités ou actions stratégiques, garantissant que la Stratégie GESI demeure dynamique, réactive et effectivement intégrée dans les systèmes programmatiques et opérationnels.



REDEVABILITÉ ET GOUVERNANCE

Rôles et responsabilités pour la mise en œuvre de la Stratégie GESI

Le/la **Conseiller·ère GESI multipays** de Soil Values sera le principal champion de la Stratégie GESI, en assurant le leadership et la coordination technique à travers les dix Actions stratégiques, avec l'appui des Experts GESI nationaux et du/de la Conseiller·ère technique mondial·e GESI/Secteur Agroalimentaire. Dans ce rôle, il/elle mènera des actions visant à garantir une sensibilisation organisationnelle à la fois sur la recherche GESI et sur la Stratégie GESI, à promouvoir des engagements concrets en faveur des principes et actions GESI au sein du consortium et présidera un Groupe de pilotage de la Stratégie GESI. Il/elle examinera l'ensemble des principaux livrables GESI pour en assurer la cohérence, la qualité et l'alignement avec la Stratégie. Le/la Conseiller·ère plaidera également pour un financement adéquat des activités GESI et portera à l'attention des décideurs les enjeux politiques émergents ou les besoins en ressources.

Le **Groupe de pilotage de la Stratégie GESI** rassemblera des représentants de l'ensemble du consortium Soil Values et sera chargé de traduire les priorités stratégiques en un plan opérationnel (voir Action stratégique 1). Le Groupe de pilotage élaborera et maintiendra un calendrier réaliste de mise en œuvre de la Stratégie GESI, veillera à ce que les activités et besoins en ressources liés à la GESI soient correctement budgétisés et défendra leur prise en compte dans les processus de planification et de budgétisation organisationnels et programmatiques. Étant donné que le consortium Soil Values dispose déjà d'un Groupe de travail GESI, le Groupe de pilotage de la Stratégie devrait être intégré à cette structure existante afin d'éviter la duplication des mandats et la création inutile de groupes parallèles. Par exemple, le Groupe de pilotage pourrait être positionné comme sous-groupe du Groupe de travail GESI existant, avec un mandat spécifique axé sur la supervision stratégique et la mise en œuvre ; ou bien le mandat actuel du Groupe de travail GESI pourrait être révisé et élargi afin d'inclure explicitement la responsabilité de superviser la mise en œuvre de la Stratégie. Quelle que soit la configuration retenue, il est essentiel que l'organe responsable de guider et superviser la mise en œuvre de la Stratégie GESI réponde aux critères suivants :

Diversité et représentation : Il doit garantir une représentation large des organisations du consortium, des départements et des niveaux de responsabilité. Les membres pertinents peuvent inclure : conseillers GESI nationaux, personnel de mise en œuvre sur le terrain, responsables techniques, spécialistes du suivi-évaluation, spécialistes de communications, points focaux sauvegarde (safeguarding), personnel des ressources humaines et responsables des achats. Cette diversité favorisera une appropriation partagée, permettra une coordination entre départements et organisations, et garantira la circulation des informations vers et depuis toutes les équipes impliquées dans le programme Soil Values.

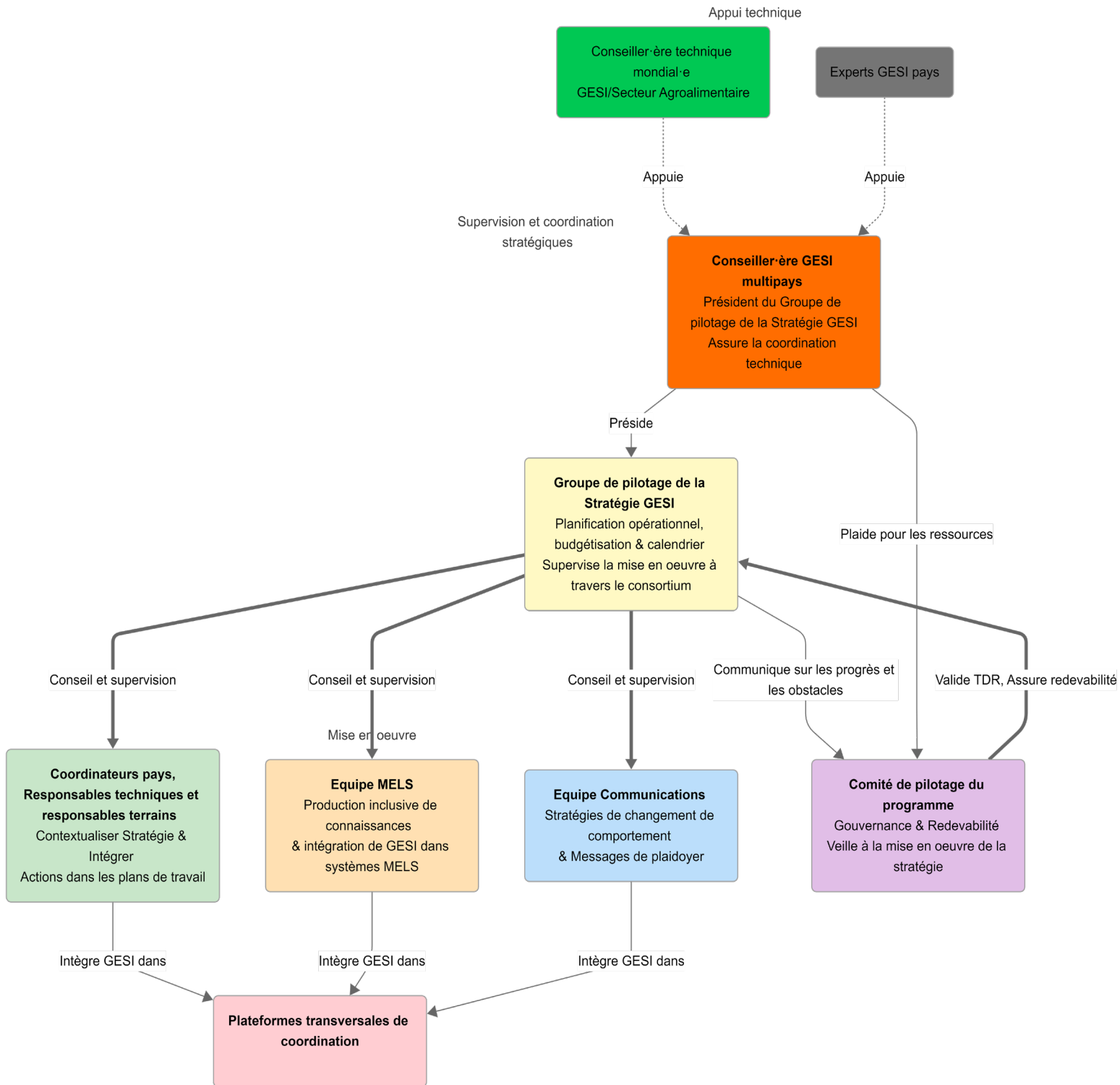
Structure et processus définis : Les rôles, responsabilités et modalités de fonctionnement du Groupe de pilotage doivent être formalisés dans des Termes de Référence (TDR) ou un document équivalent (voir Annexe I pour un exemple). Ce document doit préciser la manière et la fréquence des réunions, les modalités de suivi de l'avancement de la Stratégie, les mécanismes de communication et de partage avec les autres membres du personnel de Soil Values, ainsi que les modalités de reporting aux instances décisionnelles.

Mandat clair et autorité : Le Groupe de pilotage doit disposer d'un mandat clairement défini pour superviser la Stratégie, soutenu par une structure de gouvernance appropriée investie de l'autorité – au sein de l'architecture du programme Soil Values – pour superviser tous les aspects opérationnels du consortium (le Comité de Pilotage du Programme/Program Steering Committee).

Au niveau national et sur le terrain, les **Coordinateurs nationaux, Responsables techniques, Chefs de programme et Responsables terrain** contextualiseront les Actions de la Stratégie GESI – en particulier celles liées au partenariat et à la collaboration, à la transformation des normes et attitudes de genre néfastes, et à l'amélioration de l'accès aux différentes ressources productives – en les intégrant dans les plans de travail nationaux au sein des différentes zones d'intervention. Les équipes MELS piloteront les points d'action de la Stratégie portant sur la production de connaissances et l'apprentissage inclusifs, ainsi que l'intégration de la GESI dans les systèmes MELS. Les équipes de communication joueront un rôle clé dans l'élaboration de stratégies de changement de comportement, la formulation de conseils sur les efforts de plaidoyer et la sensibilisation médiatique pour amplifier les messages GESI au sein du consortium et au-delà. Multiples départements jouent un rôle dans la mise en œuvre des actions GESI et ces efforts ne doivent pas être cloisonnés. Pour renforcer la cohérence et la redevabilité, les considérations GESI doivent être systématiquement intégrées dans les plateformes existantes de coordination transversale (par exemple, réunions d'équipe hebdomadaires) et figurer comme point permanent à leur ordre du jour, lorsque pertinent.

Enfin, le **Comité de Pilotage du Programme** assurera la gouvernance et la redevabilité au plus haut niveau pour la mise en œuvre de la GESI. Il validera les TDR du Groupe de pilotage de la Stratégie et approuvera toute modification proposée à ces TDR. Le Comité recevra des mises à jour régulières et le rapport annuel d'avancement du Groupe de pilotage, examinera les allocations de ressources, approuvera les ajustements à la Stratégie, veillera à ce que la GESI reste pleinement financée et intégrée au programme Soil Values, et appliquera des mesures de redevabilité afin de garantir que les équipes remplissent leurs rôles et responsabilités tels que définis dans la Stratégie.







ANNEXES

Annexe I : Projet de TDR pour le Groupe de pilotage de la Stratégie GESI

1. Contexte

Le Groupe de pilotage de la Stratégie GESI est créé pour diriger la mise en œuvre efficace de la Stratégie sur l'égalité de genre et l'inclusion sociale (GESI) à travers le programme Soil Values. La Stratégie vise à intégrer des pratiques inclusives dans la conception, la planification, le ciblage, le partenariat, la mise en œuvre, le suivi, l'évaluation, la redevabilité et l'apprentissage afin d'assurer des résultats équitables pour tous, en particulier pour les femmes, les jeunes et les groupes marginalisés.

2. Objectif

Le Groupe de pilotage servira d'organe principal responsable de la mise en œuvre de la Stratégie GESI. Il fournira une orientation stratégique, coordonnera la mise en œuvre, assurera l'intégration des objectifs GESI dans le budget et la planification des programmes, et suivra les progrès vers les objectifs énoncés. Le Groupe de pilotage travaillera de manière proactive aux côtés des autres principaux organes de gouvernance et de gestion du projet Soil Values, couvrant le programme, les opérations, la communication et le plaidoyer, ainsi que le MELS. Le Groupe de pilotage a le pouvoir d'établir les sous-comités, groupes de travail ou points focaux individuels au sein de sa structure selon ce qu'il juge approprié afin de mettre en œuvre au mieux ses mandats.

3. Leadership et membres

Le Groupe de pilotage sera présidé(e) par le/la Conseiller•ère GESI multipays de Soil Values.

Membres : Le Groupe de pilotage sera composé de représentants de la direction programmatiques, des services/ conseillers techniques, des équipes MELS, des équipes financières et budgétaires, des services opérationnels, ainsi que des points focaux GESI au niveau des pays. Le Groupe de pilotage devra refléter la diversité du personnel de Soil Values et garantir la représentation du personnel basé dans les pays.

4. Responsabilités

Le Groupe de pilotage de la Stratégie GESI va :

- Superviser le déploiement et la mise en œuvre de la Stratégie GESI dans l'ensemble des composantes du programme.
- Élaborer et adapter un calendrier de mise en œuvre comportant des étapes clés et des livrables clairs.
- Développer des indicateurs permettant de mesurer les progrès accomplis par rapport aux Actions et Activités de la Stratégie.
- Chiffrer la Stratégie et veiller à son intégration dans les budgets du programme et des organisations ainsi que dans les cycles de planification annuels.
- Fournir des orientations et un appui technique aux équipes dans les différents pays afin d'assurer l'alignement avec la Stratégie.
- Assurer le suivi des progrès de mise en œuvre, y compris au moyen d'indicateurs sensibles au genre et à l'inclusion.
- Faciliter l'adaptation de la Stratégie sur la base des apprentissages, des évolutions contextuelles ou de l'évolution du programme.
- Communiquer les progrès, défis et réussites à l'ensemble du programme et, lorsque pertinent, auprès des parties prenantes externes.
- Servir de groupe de référence pour l'examen et l'accompagnement de toute future analyse ou recherche GESI.
- Renforcer les capacités de l'équipe du programme en matière de principes et de pratiques GESI.
- Participer activement aux réseaux, événements sectoriels et opportunités d'apprentissage sur les questions GESI.

5. Calendrier des réunions

Le Groupe de pilotage se réunira trimestriellement, avec des réunions supplémentaires convoquées selon les besoins par le/la président•e. Les procès-verbaux des réunions et les points d'action seront documentés et partagés avec la haute direction.

6. Redevabilité et suivi

Le Groupe de pilotage fera rapport au Comité de Pilotage du Programme (ou à une instance dirigeante équivalente désignée), garantissant l'alignement avec la gouvernance générale du programme. Ses performances seront évaluées lors de réunions régulières et au moyen du suivi des progrès par rapport aux repères et indicateurs clés établis par le Groupe. Chaque année, le Groupe de pilotage produira un rapport complet sur l'avancement de la mise en œuvre de la Stratégie GESI, présentant les réalisations, identifiant les enjeux émergents et mettant en évidence les lacunes ou défis persistants. En outre, il préparera des notes synthétiques sur les principaux développements et résultats GESI à inclure dans les rapports soumis aux bailleurs du programme Soil Values.

Annexe II : Glossaire de la terminologie GESI

Terme	Définition
Genre	Les rôles, les comportements, les activités et les attributs socialement construits qu'une société donnée considère comme appropriés pour les femmes, les hommes et les personnes de genre diversifié.
Égalité de genre	L'état dans lequel les individus de tous les genres jouissent de droits, de responsabilités et d'opportunités égaux.
Équité entre les genres	L'équité dans le traitement en fonction des besoins respectifs, nécessitant souvent des mesures différentes pour obtenir des résultats équitables.
Sensibilité au genre (« gender sensitive »)	La conscience de la manière dont le genre affecte les besoins et les rôles, et la prise en compte de ces facteurs dans la programmation.
Approches qui répondent aux inégalités de genre (« gender responsive »)	Les approches qui s'attaquent activement aux inégalités fondées sur le genre dans les politiques et les programmes.
Approches transformatrices en matière de genre (« gender transformative »)	Les approches qui remettent en question et modifient les normes de genre et les relations de pouvoir préjudiciables.
Inclusion sociale	L'amélioration des opportunités et de la dignité des groupes marginalisés afin qu'ils puissent participer pleinement à la société.
Groupes marginalisés	Les communautés systématiquement exclues en raison de facteurs identitaires tels que le genre, l'âge, le handicap, etc.
Intersectionnalité	Comprendre les formes de discrimination qui se chevauchent fondées sur plusieurs facteurs d'identité.
Autonomisation	Le processus d'acquisition de pouvoir sur sa propre vie, ses ressources et ses décisions.
Capacité d'action (« agency »)	La capacité d'un individu à définir et à poursuivre ses propres objectifs.
Ne pas nuire (« Do No Harm »)	Veiller à ce que les interventions n'aggravent pas les inégalités ou ne causent pas de préjudices involontaires.
Participation	L'engagement significatif de toutes les parties prenantes dans les décisions qui les concernent.
Accès et contrôle	L'accès fait référence à la capacité d'utiliser et de bénéficier des ressources ; le contrôle fait référence au pouvoir décisionnel sur les ressources.
Environnement favorable	Des conditions juridiques, institutionnelles et culturelles qui soutiennent ou entravent les résultats GESI.

Adapté de ONU Femmes. (s.d.). Glossaire de l'égalité de genre. Entité des Nations unies pour l'égalité des sexes et l'autonomisation des femmes. Disponible à : <https://trainingcentre.unwomen.org>

Annexe III : Liste des participants Soil Values aux consultations en ligne

Organisation	Fonction	Genre
WUR	Pédologue	H
WUR	Expert en systèmes agroalimentaires durables	H
WUR	Responsable de domaine d'intervention Scoping and Learning	H
IFDC	Coordinateur pays, Burkina Faso	H
IFDC	Coordinateur pays, Niger	H
IFDC	Coordinatrice pays, Mali	F
IFDC	Responsable de domaine d'intervention Bundling	F
IFDC	Responsable de domaine d'intervention Brokering	H
IFDC	Directrice Adjointe - Technique	F
IFDC	Directeur adjoint de programme - Opérations	H
IFDC	Responsable MELS	H
IFDC	Coordinateur MELS, Mali	H
IFDC	Coordinateur MELS, Burkina Faso	H
IFDC	Coordinateur MELS, Niger	H
IFDC	Coordinateur MELS, Nigeria	H
IFDC	Spécialiste communication et gestion des connaissances	H
IFDC	Coordinateur principal de la communication	H
SNV	Conseillère mondiale GESI / Secteur agroalimentaire	F
SNV	Responsable de domaine d'intervention Integrating/ Gestionnaire de programme intégration	H
SNV	Directeur-Expertise	H
SNV	Conseillère GESI multipays	F
SNV	Responsable terrain, Mali	H
SNV	Experte GESI, Burkina Faso	F
SNV	Experte GESI, Mali	F
SNV	Expert GESI, Nigeria	H
SNV	Chargée des finances et des opérations multipays	F
CIFOR-ICRAF	Scientifique spécialisé en santé des sols	H
IWMI	Chercheur principal, Eau et climat / Représentant pays adjoint, Institut international de gestion de l'eau	H